

litti
Tillolan
moottoriurheilukeskuksen
suunnittelualueen
muinaisjäännösinventointi
2014

ver 2



Johanna Stenberg



Tilaja: Iitin kunta

Sisältö

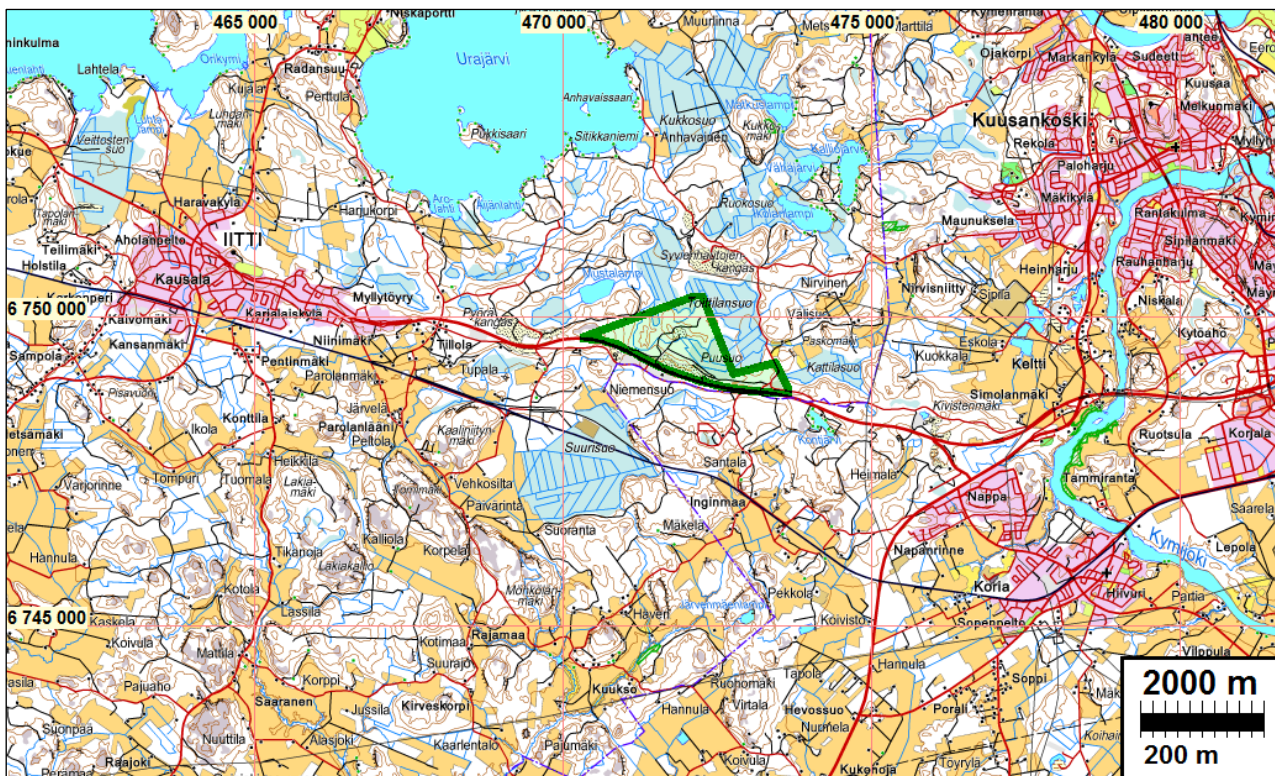
Perustiedot	2
Yleiskartat	3
Lähtötiedot	4
Inventointi	5
Maastotyö.....	6
Tulos	7
Lähteet	7
Vanhoja karttoja	8
Muinaisjännökset	9
2) SAUNAKANGAS 2	9
3) SAUNAKANGAS 3	10
Muut havainnot	11
1) SAUNAKANGAS 1	11
4) MIEHONKANGAS	12
A) Suuri kaivantto	15
Suojelusta poistettu kohde	17
Kuvia	18

Kansikuva: Maastoa Lahdentien vierellä, tutkimusalueen etelä-itäosassa.

Perustiedot

- Alue:* litti, Tillolan moottoriurheilukeskuksen suunnittelualue joka koostuu asemakaava-alueesta, sekä sen itäpuolella sijaitsevasta pienialaisesta OYK-alueesta. Alue sijaitsee 6-9 km litin keskustasta itään Kouvala-Lahti tien pohjoispuolella.
- Tarkoitus:* Selvittää onko alueella kiinteitä muinaisjännöksiä. Etsi alueelta ennestään tuntemattomia, kaiken aikaisia ja tyyppisiä kiinteitä muinaisjännöksiä, kiinnittäen erityisesti huomiota 1700- 1900- lukujen sotahistoriaan liittyviä jännöksiin.
- Työaika:* 12.6.ja 24.6.2014
- Kustantaja:* litin kunta.
- Tekijät:* Mikroliitti Oy Johanna Stenberg apunaan n. puolen päivän ajan myös T Jussila.
- Tulokset:* Tutkimusalueelta ei tunnettu ennestään kiinteitä muinaisjännöksiä. Lähialueella on runsaasti sotahistoriallisia varustuksia, jotka eivät kuitenkaan ulotu nyt tutkitulle alueelle. Inventoinnissa havaittiin kaksi käytöstä poistunutta historiallisen ajan rajamerkkiä: Saunakangas 2 ja Saunakangas 3. Rajamerkkien kohdalle ei ole merkitty rajoja 1800-1900l kartoille joten ne tulkittiin alustavasti muinaisjännöksiksi. Muina havaintoina alueella havaittiin yksi mahdollisesti ”isojaon aikainen” rajamerkki Saunalahti 1, joka sijaitsee nykyisellä kiinteistörajalla. Rajamerkki vastaa rakenteeltaan isojaon rajamerkkiä. Sitä ei tulkittu muinaisjännökseksi. Lisäksi havaittiin kymmenen kuopan ryhmä, jonka funktio jäi epäselväksi - kuopat arvioitiin kuitenkin suhteellisen nuoriksi rakenteiksi.

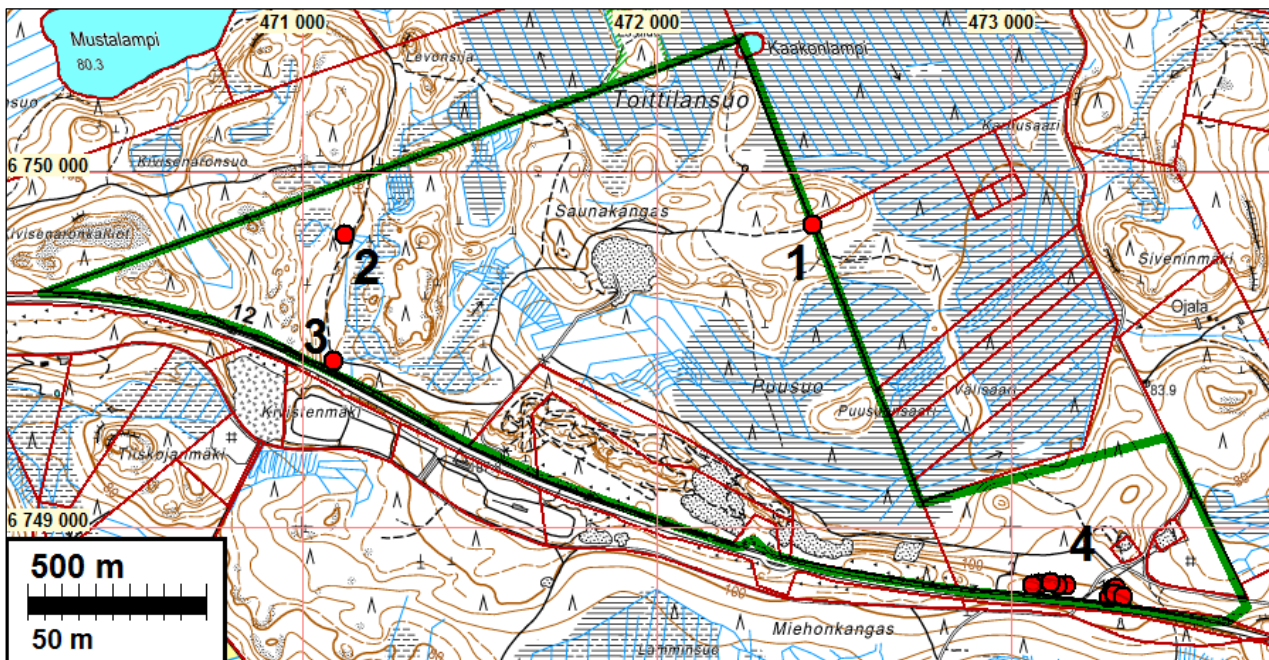
Selityksiä: Koordinaatit, kartat ovat ETRS-TM35FIN koordinaatistossa. Kartta ovat Maanmittauslaitoksen maastotietokannasta keväällä 2014, ellei toisin mainittu. Valokuvia ei ole talletettu mihinkään viralliseen arkistoon, eikä niillä ole mitään kokoelmatunnusta. Valokuvat digitaalisia ja ne ovat tallessa Mikroliitti Oy:n serverillä. Kuvaaja: Johanna Stenberg.

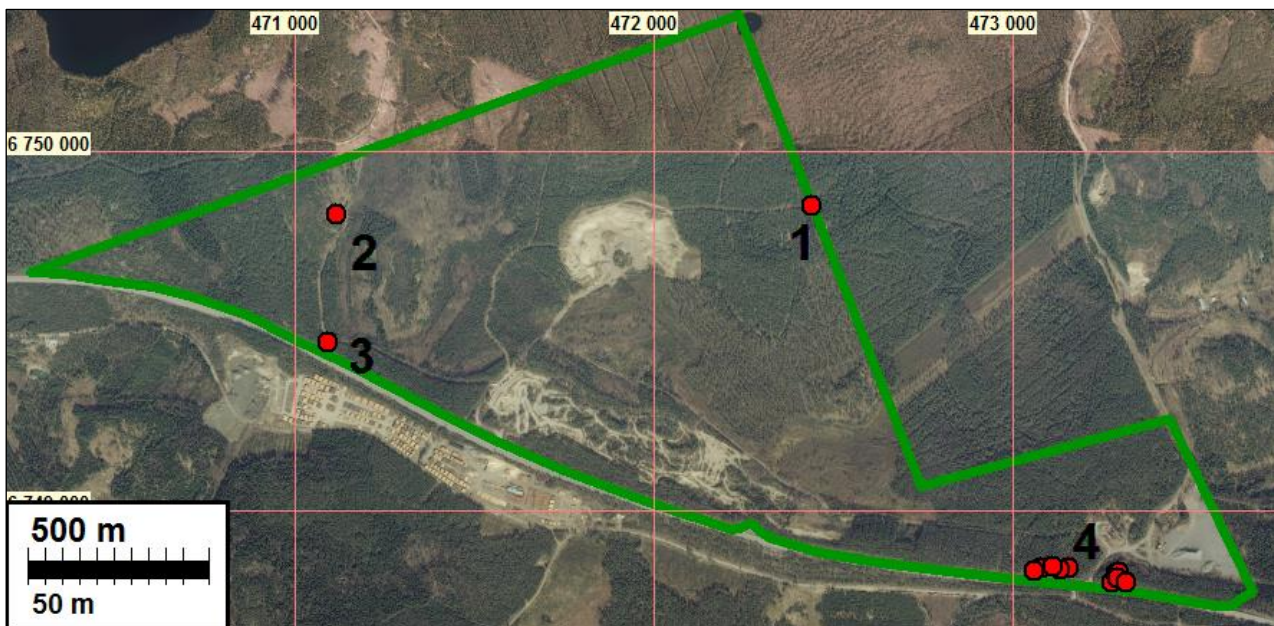


Tutkimusalue on rajattu vihreällä.

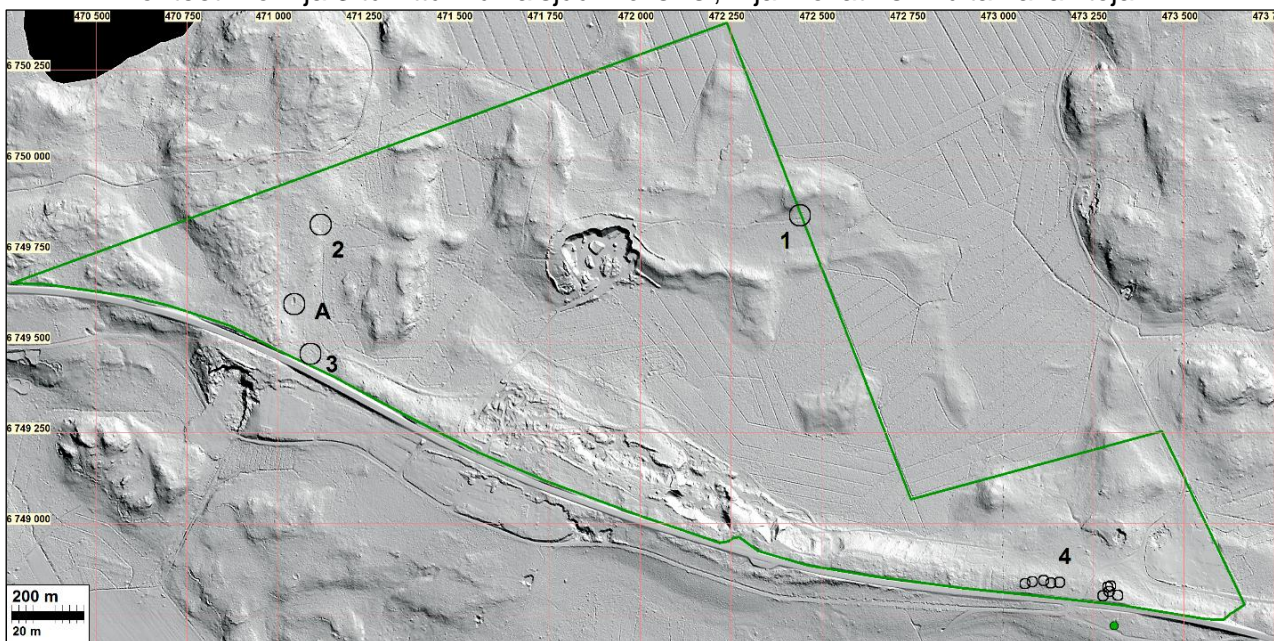
Yleiskartat

Kartoilla: tutkimusalueen rajaus vihreällä. Havainnot punaisin pistein ja raportin kohdenumeroin.





Kohteet nro 2 ja 3 tulkittu muinaisjäännöksi, 1 ja 4 ovat ns. muita havaintoja



Laserkeilausaineistosta laadittu maastomalli. Raportissa kuvatut havainnot on ympyröity. Suuri tunnistamaton maakuoppa on merkitty kirjaimella A – myöhemmin kävi ilmi, että kyseessä on ilmeisesti vanha dynamiittivaraston jääne. Vihreä piste tutkimusalueen ulkopuolella (oik. alh.) on Tillolan taistelupaikan on muistomerkki.

Lähtötiedot

litin Tillolaan on suunnitteilla moottoriurheilukeskus. Museoviraston on antanut Moottoriurheilukeskuksen asemakaavan osallistumis- ja arviointisuunnitelman johdosta lausunnon (MV/698/05.02.00/2013), jossa todetaan, että suunnitelma-alueelta ei tunneta ennestään kiinteitä muinaisjäännöksiä, mutta alueen läheisyydestä tunnetaan useita sotahistoriallisia muinaisjäännöksiä, mistä johtuen pidetään mahdollisena, että ennestään tuntemattomia sotahistoriallisia kohteita on myös kaava-alueella. Lausunnossa todetaan edelleen, että litin kunnan alueella on tehty esihistoriallisen ajan inventointi 2003 (Museovirasto/Johanna Seppä) ja historiallisen ajan muinaisjäänösinventointi 2008 (Museovirasto/Katja Vuoristo). Lisäksi kunnan alueella on inventoitu sotahistoriallisia kohteita vuonna 2008 (Museovirasto/John Lagerstedt). Museoviras-

ton lausunnossa todetaan, että nämä selvitykset eivät ole riittäviä asemakaavoituksen tarpeisiin. Lausunnossa edellytetään tehtäväksi arkeologinen inventointi, jossa on kiinnitettävä erityishuomiota alueen 1700- ja 1900 – luvun sotahistoriallisiin kohteisiin.

litin kunta tilasi asemakaava-alueen muinaisjäännösinventoinnin Mikroliitti Oy:ltä kaavakonsultti Sito Oy:n välityksellä. Johanna Stenberg teki inventoinnin 12.6. ja 24.6.2014 tutkimuksen kannalta hyvissä olosuhteissa. Runsaan puolen päivän ajan maastossa oli mukana myös Timo Jussila.

Inventointi

Tutkimusalueen muodosti Tillolan moottoriturheilukeskuksen suunnitelualue. Alue sijaitsee 5, 6-9 km litin keskusta itään Kymentie pohjoispuolella. Alue käsittää osan Toittilansuosta ja Puusuosta, sekä Saunakankaan mäkialueen. Lännessä tutkimusalue rajautuu Kivisenaronkallioiden ja Kivisenaronsuon itäpuolelle. Etelässä tutkimusalue rajautuu Kymentiehen/Lahdentiehen. Tutkimusalueen itäpäässä on Anhavaistentie ja Pellontaustantie. Alueella on useita hiekkakuoppia, joista suurin sijaitsee Saunakangas nimisen mäen päällä. Suurehkoja hiekkakuoppia on lisäksi tutkimusalueen eteläreunalla Kymentien/Lahdentien pohjoisreunalla, sekä tutkimusalueen itäkärjessä. Alueella sijaistee moottoriturheilurata, Tillolan enduro- ja crossirata.

Tutkimusalueella on lukuisia hiekka- ja metsäteitä. Lisäksi metsässä on monin paikoin vanhoja metsäkoneiden ajouria. Hiekka ja metsäteiden vierillä maasto oli myllerrettyä, ilmeisesti kyseisten teiden rakentamisesta ja kunnostuksesta johtuen. Teiden varsille oli kasattu suurempia kiviä, sekä vastaavasti kaivettu kuoppia ja kasattu maakasoja.

Alue on ensimmäisen Salpausselän takamaastoa ulottuen eteläreunaltaan Salpausselän moreeni muodostuman laelle. Alueella ei ole ihmisasutuksen aikaisia muinaisrantoja – muinainen itämeri on ulottunut alueelle Baltian jääjärvivaiheessa sekä lyhyen aikaa Yoldiamerivaiheen alussa. Periaatteessa alueella on saattanut sijaita jääkauden jälkeisiä pieniä muinaisjärviä, mutta silmänvaraisin havainnoin sellaisista ei nyt saatu havaintoja.

Alueen maasto on vaihtelevasti jyrkähköjä hiekka- ja moreeniharjuja ja harjanteita (ns. kame maastoa), joiden välissä on laajoja, ojitettuja suoalueita. Tasaisia, pelto tai niittyalueita ei tutkimusalueella ole varsinaisesti lainkaan. Tasaisimmat mäntykangas alueet sijaitsevat tutkimusalueen itäosassa. Alueen puusto on pääasiallisesti mänty ja kuusimetsää, sekä jonkin verran lehtipuista sekametsää alavammilla mailla. Korkeammilla maastokohdilla puusto on suurimmaksi osaksi mäntyä ja maasto mäntykangasta.

Muinaisjäännösten löytymisen kannalta alue ei ole esihistoriallisten kohteiden, kuten ei historiallisenkaan ajan asuinpaikkojen suhteen potentiaalista. Rantasidonnaisia jäännöksiä alueella ei voi olla ja varhaiselle maanviljelykulttuurille alue on sopimatonta. Tutkimusalueen lähiympäristöstä tunnettujen sotahistoriallisten kohteiden perusteella alueelta voisi olla löydettävissä samankaltaisia kohteita.

Tutkimusalueelta ei tunneta kiinteitä muinaisjäännöksiä, mutta alueella on yksi suojelusta poistettu sotahistoriaan liittyvä kohde Kontinkangas Mjtunnus: 1000007607. Kohde liittyy v. 1790 käytyyn Tillolan taisteluun (lisätietoja mm. <http://finnicakymenlaakso.fi/teemat/storia/fi/tillolan-taistelu/> ja <http://suometar.puheenvuoro.uusisuomi.fi/99793-suometar-1862-04-25-tillolan-taistelu>). Paikalla on ollut venäläisten ja ruotsalaisten taistelussa kaatuneiden sotilaiden jouk-

kohauta. Muinaisjäännösrekisterin tietojen mukaan vainajat on siirretty muualle 1930-luvulla, eikä hautapaikka ole enää suojelukohde. Hautojen alue on sijainnut tutkimusalueen itäpäässä Anhavaistentien luoteispuolella. Tillolan taisteluun liittyvä kiinteä muinaisjäännös Tillolan taistelupaikka (Mjtunnus: 1000012842) sijaitsee tutkimusalueen ulkopuolella Kymentie/ Lahdentien eteläpuolella. Varsinaisen taistelupaikan sijaintia ei ole kuitenkaan täysin tarkoin tiedossa.

litin alueella on tehty muinaisjäännösinventointia vuosina 2003–2008. Vuonna 2003 Johanna Seppä on inventoinut esihistoriallisen ajan kohteita. Vuonna 2008 Katja Vuoristo on inventoinut historiallisen ajan kohteita ja John Lagerstedt sotahistoriaan liittyviä kohteita. Näiden inventointien yhteydessä nyt tutkimuksen kohteena olevalla alueella ei ole saatu uutta tietoa. Tillolan muistomerkin aluetta ei ole tarkastettu sotahistoriallisten kohteiden muinaisjäännösinventoinnissa.

Maastotyö

Maastotöitä edeltävä tutkimuksena perehdyttiin aluetta kuvaaviin vanhoihin karttoihin. Aineistona käytettiin alueen pitäjänkarttaa vuodelta 1842, Senaatinkartastoa vuodelta 1875, Kuninkaan kartastoa sekä Kalmbergin kartastoa vuodelta 1855. Historiallisen ajan kartat asemoitiin ja niiden avulla selvitettiin alueen aikaisempaa maankäyttöhistoriaa tutkimusalueen osalta. Vanhempien historiallisten karttojen lisäksi perehdyttiin myös alueen peruskarttoihin vuosilta 1960, 1980 ja 1987. Näiden avulla pyrittiin selvittämään alueen nuoremman maankäytön vaikutusta ja sen mahdollisia merkkejä tutkimusalueella.

Maamittauslaitoksen laserkeilausaineistosta tehtiin alueen maastomallinnus, jonka avulla tutkimusaluetta saatettiin tarkastella kokonaisuudessaan ja saada siltä osin käsitys alueella mahdollisesti olevista muinaisjäännöksistä tai muista tutkimuksen kannalta kiinnostavista kohteista ja maarakenteista. Laserkeilausaineistossa on mahdollista havaita mm. tervahaudat ja juoksuhaudat, sekä vastaavanlaiset kaivannot. Alueella potentiaalisten sotahistoriallisten kohteiden tutkimukseen laserkeilausaineiston analysointi toimii hyvin tutkimusmenetelmäksi – lähialueen varustukset erottuvat siinä hyvin. Tutkimusaluetta koskevalla osalla maastomallissa ei havaittu mitään sotahistorian kohteisiin viittaavia tai muita tutkimuksen kannalta erityisen kiinnostavia kohteita. Kaikki maastomallissa havaitut, vähänkin mielenkiintoisilta vaikuttavat kuopanteet ja maarakenteet osoittautuivat paikan päällä nykyaikaisiksi tai luonnonmuodostumiksi. Historiallisen kartta-aineiston analysoinnissa ei myöskään havaittu mitään tutkimuksen kannalta merkittävää.

Aluetta tarkasteltiin kokonaisuudessaan ja tarkemmin maastoja tarkastettiin silmämääräisesti muinaisjäännösten löytymisen kannalta muuta aluetta edes hieman potentiaalisemmiksi arvioituilla alueilla. Avoimilla maastonosilla tehtiin ns. pintapoimintaa, eli tarkkailtiin avointa maastoa mahdollisten löytöjen havaitsemiseksi. Pintahavainnointia oli mahdollista tehdä alueen hiekkakuoppien kohdilla, sekä tieleikkausten kohdilla – kumpiakin alueella runsaasti – mm. mahdollisen taistelupaikan identifioimiseksi.

Eryteisesti huomioitiin 1790-luvun Tillolan taisteluun liittyvät mahdolliset muinaisjäännökset otettiin maastotöiden yhteydessä, samoin kuin muut mahdolliset sotahistoriallisiin tapahtumiin liittyvät jäännökset, kuten mahdolliset juoksuhaudat ja puolustusvarustukset.

Tutkimusalueella oli paljon nykyaikaisia ihmistoiminnan jälkiä maastossa. Alueella on runsaasti hiekkaisia ja soraisia harjanteita, mistä johtuen alueella on runsaasti isoja ja pienempiä hiekanottoalueita, hiekka- ja sorakuoppia, sekä niihin liittyen lukuisia metsäteitä ja ajouria.

Tulos

Tutkimusalueelta ei tunnettu ennestään kiinteitä muinaisjäänöksiä. Alueen muinaisjäänösintöinnissä havaittiin kaksi rajamerkkiä: Saunakangas 2 **(2)** ja Saunakangas 3 **(3)**. Rajamerkkien kohdalla ei ole nykyisiä kiinteistö-, tai muitakaan rajoja. Alueella ei myöskään ole rajoja 1900-l lopun peruskartoilla eikä 1900-l alun senaatinkartalla eikä myöskään 1840-l pitäjänkartalla, joten on mahdollista että kyseiset merkit olisivat 1800-lukua vanhempia. Sillä perusteella rajamerkit tulkittiin – ainakin alustavasti – muinaisjäänöksiksi.

Muina havaintona alueella löydettiin yksi rajamerkki Saunakangas 1(1), joka sijaitsee nykyisellä kiinteistörajalla. Kivinen rajamerkki on rakenteeltaan isojaon rajamerkin kaltainen ja on oletettava, että merkki on tehty 1800-luvulla tai aiemmin. Käytössä olevana rajamerkinä ”vähemmän merkittävällä” tilusrajalla sitä ei katsottu muinaisjäänökseksi. Lisäksi tutkimusalueella havaittiin kymmenen kuopan ryhmä Miehonkangas (4) Kuopanteiden tarkempi ajoitus ja merkitys jäi epäselväksi – perustellusti oletettavaa on, että kuopat ovat suhteellisen nuoria.

Alueen länsiosassa havaittu n. 10 x 20 m kokoinen ihmistekoinen kuopanne (kohde A jossa mm. havaittiin valkoista tasolasia ja joka arvioitiin nykyaikaiseksi jäänteeksi) on litin kunnasta saamiemme tietojen mukaan ilmeisesti vanhan dynamiittivaraston jäännös. Kyseinen varasto on ollut tiedossa ja sen entisöinnistäkin on ollut puhetta.

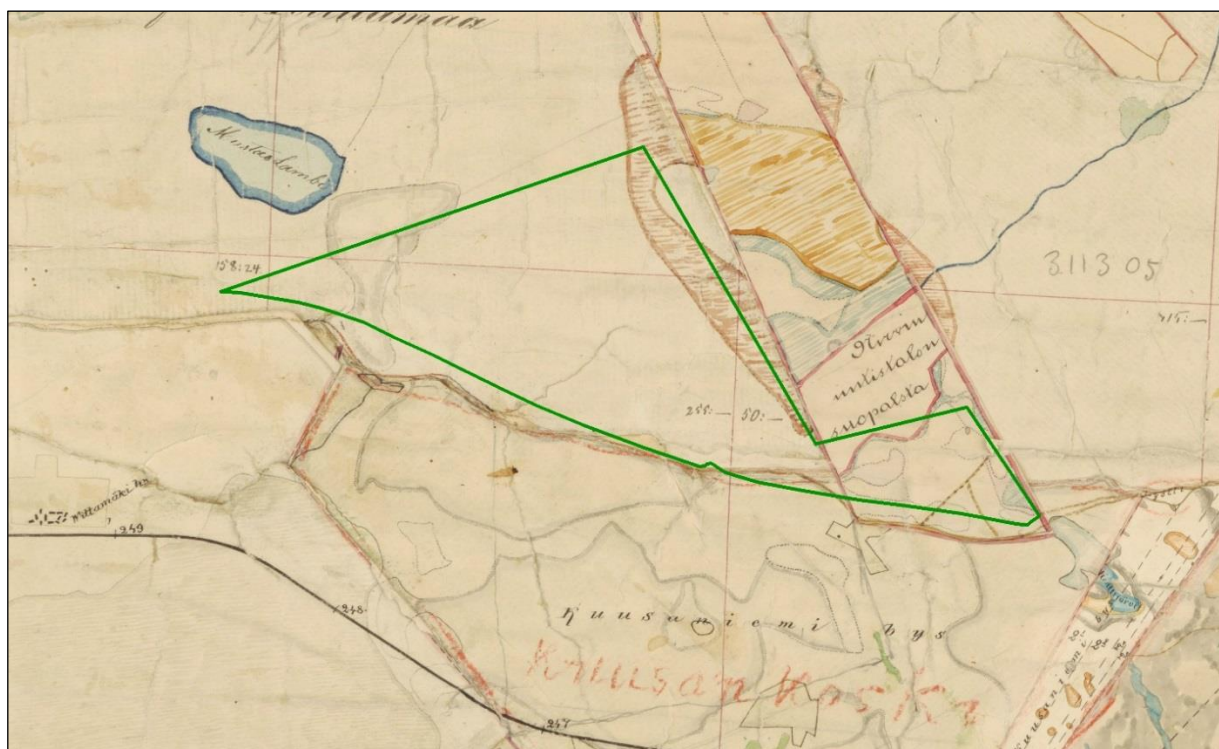
6.8.2014

Johanna Stenberg

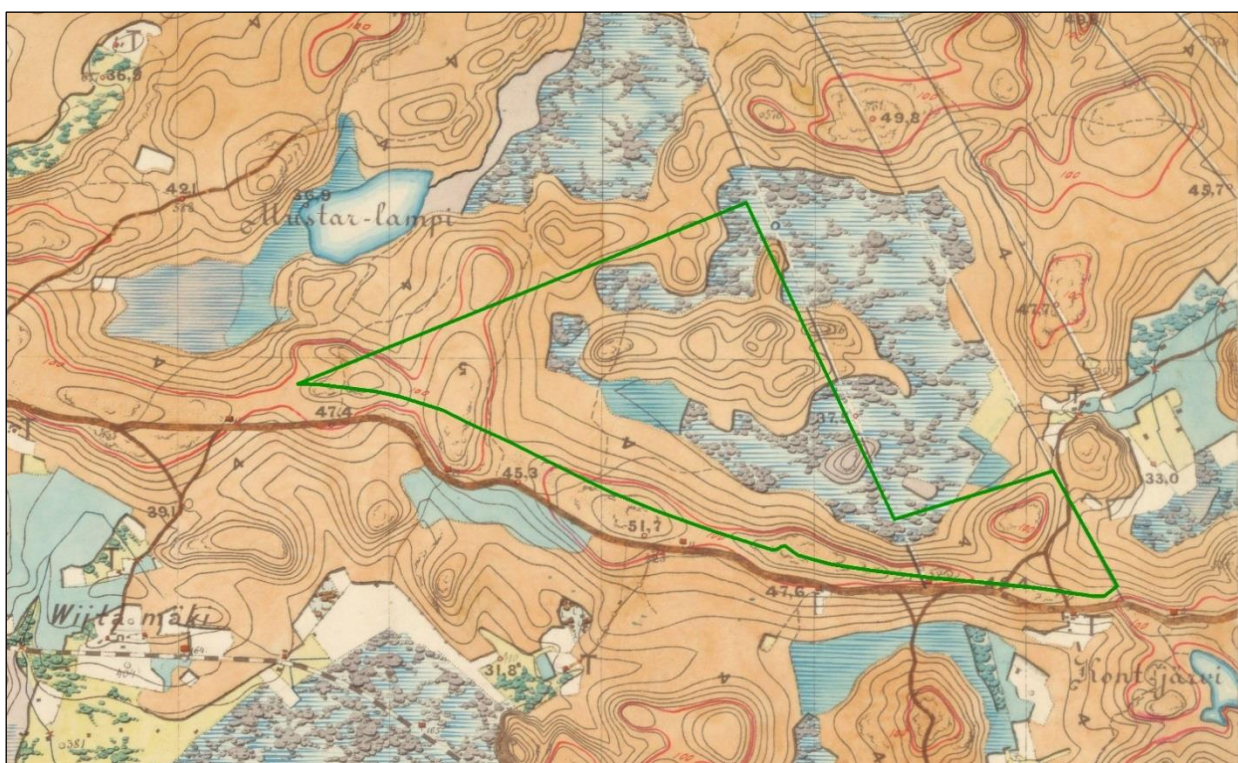
Lähteet

- litti (XIII 37) Senaatin kartasto. Maanmittaushallituksen historiallinen kartta-arkisto. Kansallisarkisto. 1875.
- Kalmbergin kartasto vuodelta 1855 (RV:list 5)
- Karta öfver Ithis Socken uti Perno härad och Nyland län. 1842. Pitäjänkartasto litti. Maanmittaushallituksen historiallinen kartta-arkisto. Kansallisarkisto. (3113 05 la)
- Alanen, T & Kepsu Saulo 1989. Kuninkaan kartastoon Suomessa 1776–1805. SKS.
- Peruskartta vuodelta 1965. Maanmittauslaitos.
- Peruskartta vuodelta 1980. Maanmittauslaitos.
- Peruskartta vuodelta 1987. Maanmittauslaitos.

Vanhoja karttoja



Tutkimusalue karkeasti asemituna litin vuoden 1842 pitäjänkartalle (3113 05 la).



Tutkimusalue karkeasti asemituna vuoden 1875 Senaatin kartalle (litti XIII37).

Muinaisjäännökset

2) SAUNAKANGAS 2

Mjtunnus: uusi kohde
 Laji: kiinteä muinaisjäännös
 Mj.tyyppi: rajamerkki
 Ajoitus: historiallinen

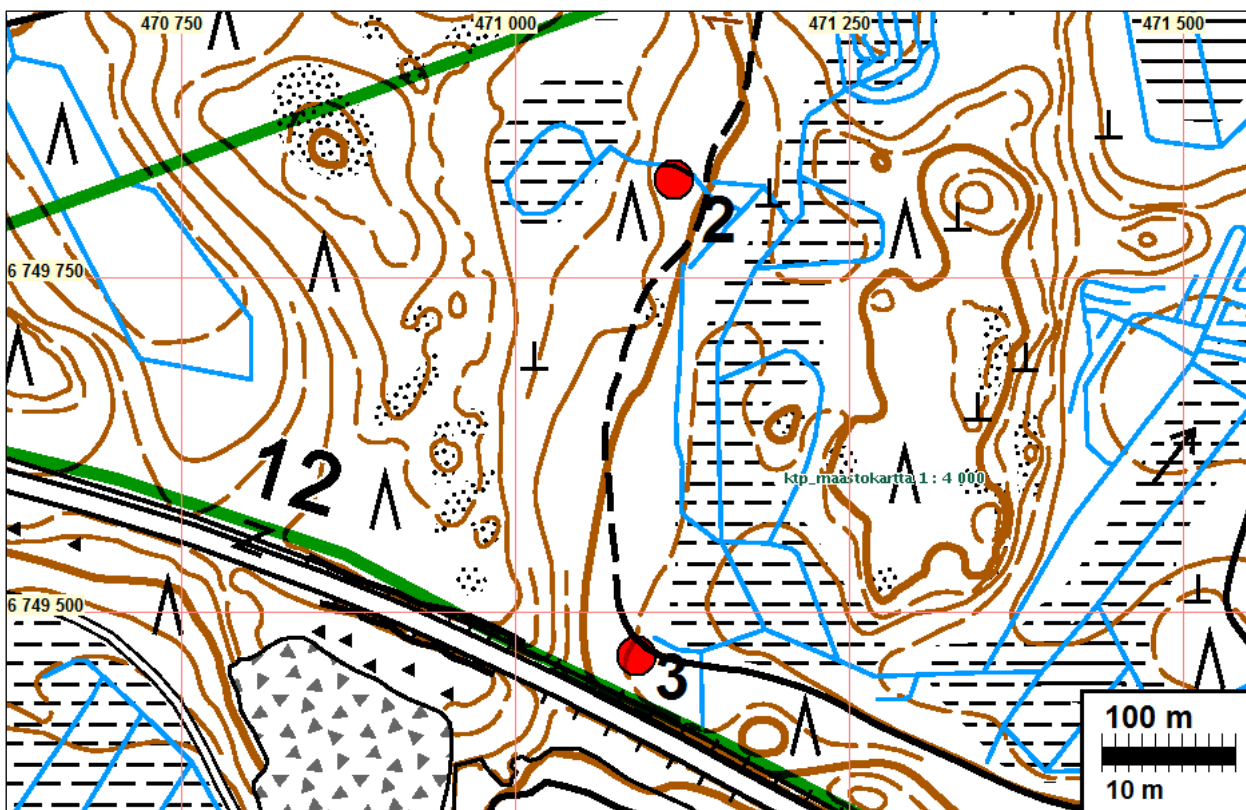
Koordin: N: 6749 823 E: 471 119

Tutkijat: Stenberg 2014 inventointi.

Huomiot: Loivassa rinteessä Lahdentien pohjoispuolella, metsätien länsipuolella kivistä kasattu rajamerkki. Suuren irtokiven juurelle on kasattu jalusta yhdestä/kahdesta kerroksesta kiviä, jonka päällä keskellä pystykivi. Vanhoilla kartoilla (1842, 1875, 1965, 1980, 1987) ei alueelle ole merkitty rajoja. Rajamerkki on siis käytöstä poistunut. Sen iästä ei ole varmaa tietoa.

Merkki on vahvasti kasvillisuuden, heinikon ja sammalen peitossa.

Koko: 130 x 130 cm, korkeus: 70 cm





Saunakangas 2 rajamerkki.

3) SAUNAKANGAS 3

Mjtunnus: uusi kohde
 Laji: kiinteä muinaisjäänös
 Mj.tyyppi: rajamerkki
 Ajoitus: historiallinen

Koordin: N: 6749467 E: 471091

Tutkijat: Stenberg 2014 inventointi.

Huomiot: Rajakivi sijaitsee noin 30 m Lahdentie pohjoispuolella, Lahdentien pohjoispuolisen metsätien eteläpuolella, sen pohjoiseen kaartuvan mutkan kohdalla. Rajamerin jaluista on suorakaiteen muotoinen latomus, jonka koko on 130 – 200 cm. Merkin on keskellä pystykivi. Latomuksen kokonaiskorkeus on korkeimmillaan noin 130 cm.

Vanhoilla kartoilla (1842, 1875, 1965, 1980, 1987) ei alueelle ole merkitty rajoja. Rajamerkki on siis käytöstä poistunut. Sen iästä ei ole varmaa tietoa.

Kartta sivulla: 9



Saunakangas 3 rajamerkki.

Muut havainnot

Nämä eivät ole muinaisjäännöksiä eivätkä suojelukohteita

1) SAUNAKANGAS 1

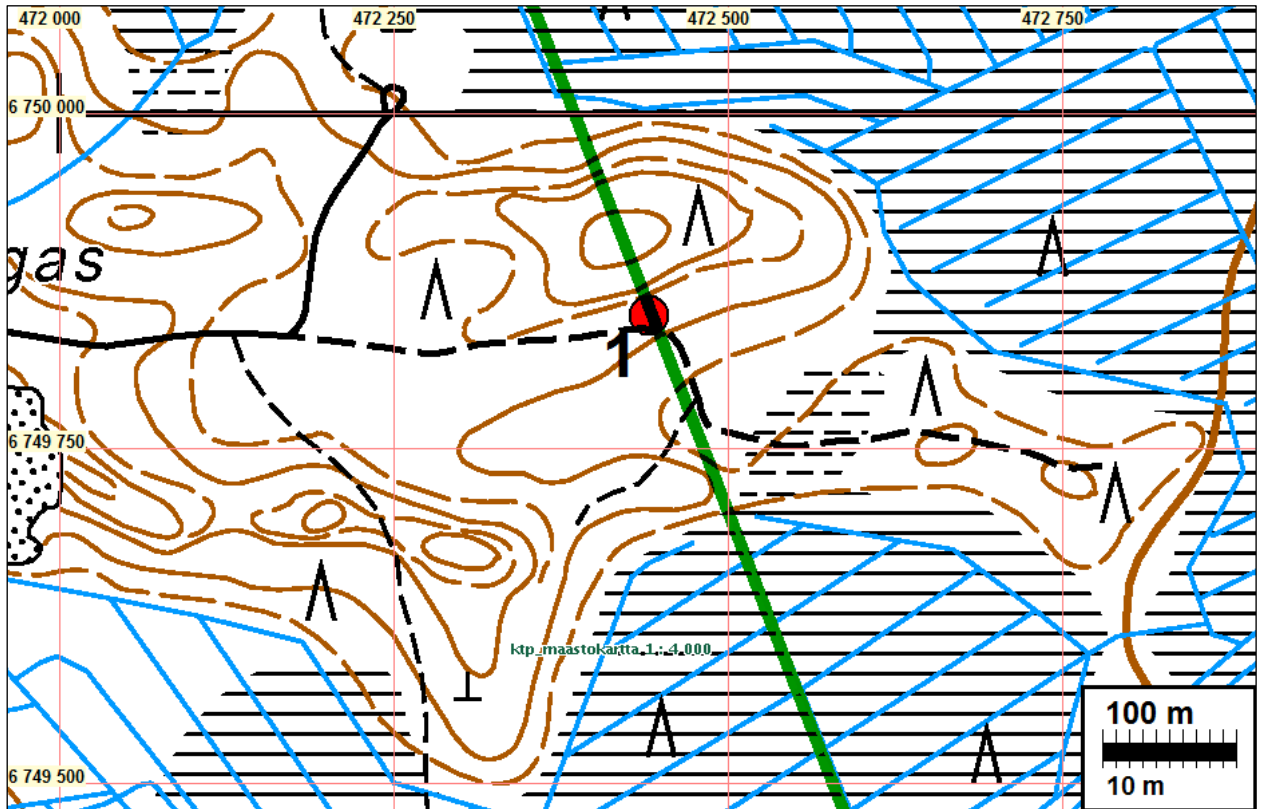
Rajakivi N 6749 849 E 472 441

Rajamerkki. Suuren irtokiven vieressä on neliön muotoinen perusta kivistä aseteltuna, jonka päällä keskellä pystykivi. Rajamerkki on Saunakankaalta Puusuolle johtavan metsätien vieressä, noin 3 m sen pohjoispuolella. Rajakivi on vahvasti sammaleen peitossa. Rajamerkki sijaitsee nykyisellä kiinteistöjen 142–411-4-350, 142–408-10-74, 142–408-10-79 rajalla.

Rajamerkin koko: Leveys: 170x 160 cm, korkeus: 65 cm . Rajamerkki on rakenteeltaan ”isojaon aikainen”. Se sijaitsee nykyisellä rajalla ja on edelleen käytössä.



Saunakangas 1 rajamerkki. Kuvattuna kaakkoon.



Saunakangas 1 rajamerkki. Kuvattuna kaakkoon.

4) MIEHONKANGAS

Kuopanneryhmä

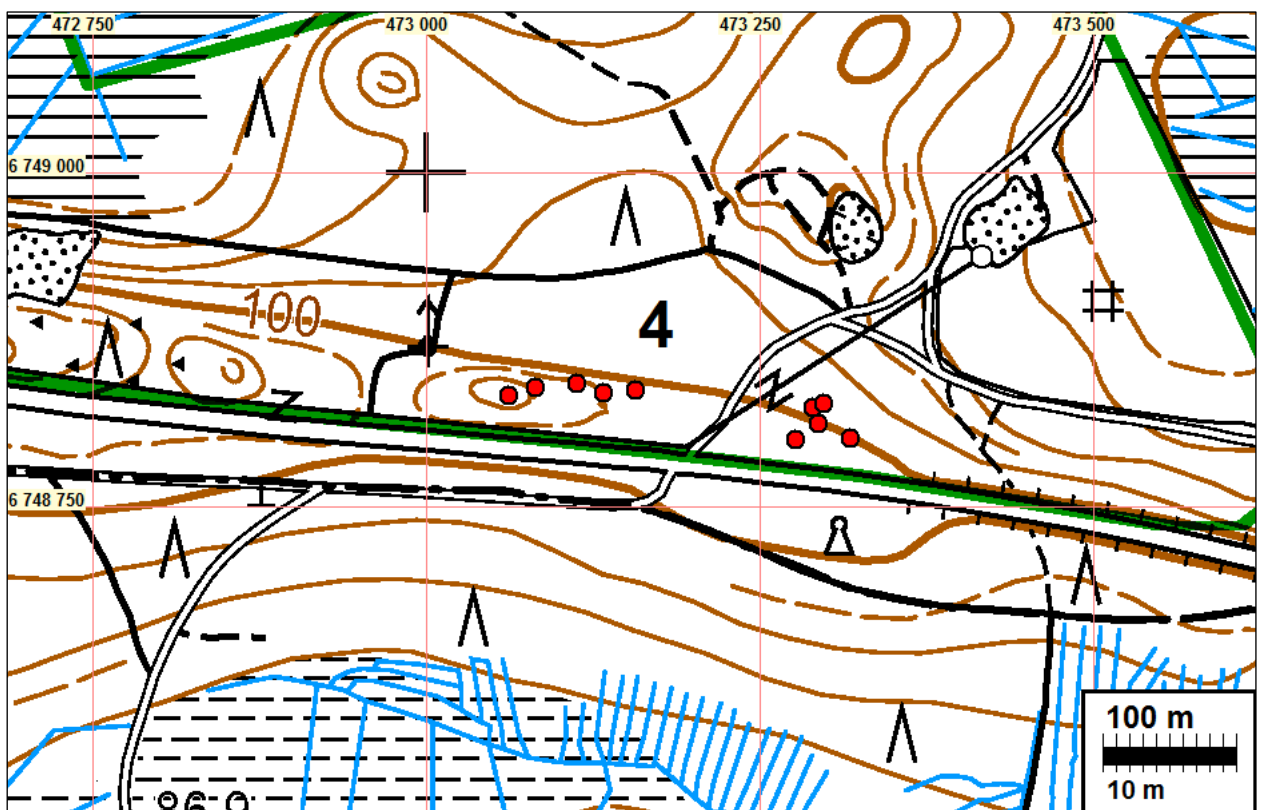
Lahdentien pohjoispuolella havaittiin 10 kuoppaa, joita oli yksittäin tai kahden kuopan ryhmissä. Maaperä alueella on hiekkamoreenia. Kuopat olivat kooltaan keskimäärin 2x2 m ja niiden syvyys oli noin 40–50 cm. Kuopat olivat muodoltaan selkeän pyöreitä tai suorakaiteen muotoisia.

Osaan kuopista tehtiin koekuoppa. Kuopissa ei havaittu hiiltä tai nokea. Koekuopissa ei havaittu myöskään podsolimaannosta. Osassa kuopanteista on selvästi valli ympärillä.

Kuopanteiden ajoitus sekä niiden merkitys jäi epäselväksi. Kuopat voivat mahdollisesti liittyä aikaisempaan hiekan ja soran ottoon. Kuopissa kasvaneiden puiden perusteella sekä maanoksen puuttumisen perusteella kuopat eivät ole kovin vanhoja – karkeasti alle sata vuotta sitten tehtyjä

Kuoppien 1-10 paikkatiedot

Kuoppa	N	E
1	6748800	473277
2	6748824	473290
3	6748827	473298
4	6748812	473294
5	6748801	473318
6	6748837	473157
7	6748835	473133
8	6748842	473113
9	6748839	473082
10	6748833	473062





Kuoppa 1.



Kuoppa 3.



Kuoppa 5 (kaksi kuoppaa).



Kuoppa 9.

A) Suuri kaivanto

N 6749604 E 471046

Laserkeilausaineistossa tehdyn havainnon perusteella tarkastettu kuoppa. Kuoppa sijaitsee Lahdentien pohjoispuolella noin 130 metriä tiestä metsätien länsipuolella.

Kuoppa on selkeärajainen suorakaiteen muotoinen kooltaan noin 20 m x 10 m. Kuopan syvyys noin 2 m. Kuopanteen reunaa kiertää valli, joka korkeus on noin 40 cm. Kuopanteen kapeammissa päissä oli pienemmät ja matalammat kaivannot, eräänlaiset pesäkkeet, joihin suuremmasta kuopasta oli yhteys. Suureen kuoppaan tehdyssä koekuopassa havaittiin modernia tiitä ja jonkin verran nokea. Vallissa havaittiin pinnalla, sekä valliin tehdyssä koekuopassa re-senttiä kirkasta ikkunalasia.

Historiallisen ajan kartoilla paikalla ei ole havaittavissa mitään rakennuksia tai muita merkintöjä, samoin kuin ei vuosien 1960–87 vanhoilla peruskartoilla. Kasvillisuudesta sekä havaituista löydöistä päätellen rakenne on suhteellisen nuori.

Myöhemmin sain YVA-konsultin Siton välityksellä Iitin kunnasta tiedon, että kyseessä olisi ilmeisesti vanha dynamiittivarasto. Sen entisöinnistä on ollut puhetta ja asiasta on keskusteltu mm. Museoviraston kanssa. Muinaisjäännösrekisterissä kohdetta ei ole.



Kuopanteen kapeamman sivun kohdalla oleva aukko.



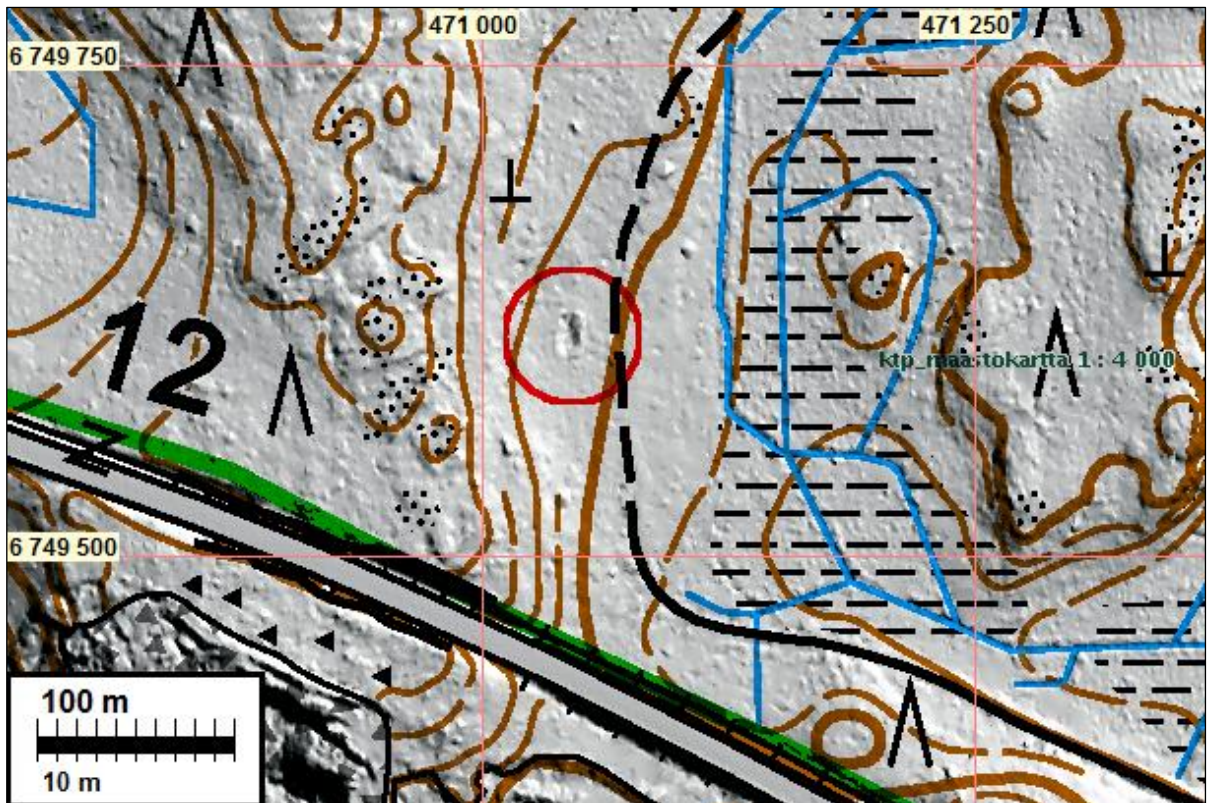
Kuopanteen sisäosaa kuvattuna vallin päältä.



Kuopannetta ja vallia.



Lasia kuopanteen vallissa.



Kaivanto – dynamiitivarasto – merkattu punaisella ympyrällä

Suojelusta poistettu kohde

Nimi: litti Kontinkangas
Mjtunnus: 1000007607
Laji: poistettu suojelusta
Tyyppi hautapaikat: joukkohaudat
Ajoitus: historiallinen

Koordin: N: 6748 968 E: 473 381

Tutkijat: Tapani Ahvenisto 1967 inventointi

Sijainti: litin kirkosta 9 km kaakkoon

Huomiot: Muinaisjäännösrekisteri: Kontinkankaalla Lahdentien ja Tillolan taistelun muistomerkin pohjoispuolella on sijainnut ilmeisesti taistelussa kuolleiden sotilaiden hautapaikka. Mäenrinteestä on löydetty luita ja esineitä paikallistietä tehtäessä. Suojeluskuntalaiset olivat kaivaneet loput luista ylös 1930-luvulla. Asiasta on tehty kuulustelupöytäkirja, joka on Museoviraston arkistossa. Paikalle on pystytetty kivistä merkki.

Kuvia

Näkymä tutkimusalueen eteläosan mäkiseltä alueelta.



Tutkimusalueen länsiosan jyrkähköä kivikkorinnettä.



Moottoriturheilurataa metsässä tutkimusalueen etelä-kakko-osassa. Kuvattuna länteen.



Mäntykangasta tutkimusalueen poikki kulkevan hiekkatien eteläpuolella tutkimusalueen itäosassa. Kuvattuna itä-kaakkoon.



Näkymää moottoriurheiluradalle tutkimusalueen eteläosassa. Kuvattuna koilliseen.



Tutkimusalueen itäpäässä. Metsikkö, jossa on ollut suojelusta poistettu muinaisjäänös.



Tutkimusalueen eteläosaa. Kuvattuna kaakkoon kohti moottoriurheilurataa.



Poran jälkiä kivessä Lahdentien pohjoispuolella, tutkimusalueen itäosassa.



Suuren hiekkakuopan reuna-aluetta tutkimusalueen keskiosassa. Kuvattuna itään.



Suuri hiekkakuoppa tutkimusalueen keskellä. Kuvattuna koilliseen



Hiekkakuoppa tutkimusalueen koillisosassa.



Tutkimusalueen eteläosaa lahdentien vieressä. kuvattu kaakkoon.



Tutkimusalueen etelä-kaakko kulmaa Lahdentien vierellä. Kuvattu länsi-lounaaseen.



Tutkimusalueen eteläosaa, moottoriurheiluradan länsipäässä. Kuvattuna koilliseen.

Liite, inventoinnissa tarkastetut alueet:

Koko tutkimusalue - tutkittiin ja arvioitiin kokonaisuudessaan eri menetelmin. Tarkemmin maastossa tarkastettiin kartalla ruskealla korostuksella esitettyjä alueita.

Kartan tulkinnassa on syytä ottaa huomioon alla lueteltuja seikkoja. Kartan esittämät tarkastetut alueet voivat olla tulkinnan varaisia, riippuen siitä mitä tarkastetulla alueella tarkoitetaan ja miten se käsitetään. Kartalla ruskealla korostettu on peitoltaan keskimääräinen yleistyminen siitä maastosta mitä on tarkemmin katsottu -

